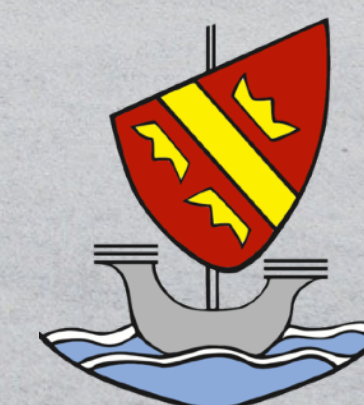


# PROTOCOLE SANITAIRE

École alsacienne - version du 6 janvier 2021





# Textes de référence

- Protocole Sanitaire - Année scolaire 2020-2021 - Guide relatif au fonctionnement des écoles et établissements scolaires dans le contexte COVID-19 - Novembre 2020
- Rentrée 2020 : modalités pratiques
- Livret d'information aux familles
- Foire aux questions - COVID-19
- Fiche - organisation de la restauration
- Fiche - reprise de l'EPS
- Fiche - éducation musicale
- Fiche - organisation de la récréation
- Suspicion ou confirmation de cas covid-19 : ce qu'il faut faire

COVID-19

## Protocole sanitaire des écoles et établissements scolaires

Année scolaire 2020-2021



# Rentrée 2020

« Le principe est celui d'un accueil de tous les élèves, à tous les niveaux et sur l'ensemble du temps scolaire, dans le respect des prescriptions émises par les autorités sanitaires. La limitation du brassage entre groupes d'élèves est désormais requise. »

Protocole sanitaire renforcé





# Un protocole renforcé

- Aération des classes le plus fréquemment possible. En l'absence de ventilation mécanique : au minimum 15 minutes toutes les deux heures.
- Lavage des mains plus fréquent
- Les élèves portent un masque dès le CP
- Le brassage des élèves est limité
- L'entrée dans l'établissement des parents et personnes extérieures est limitée et strictement contrôlée

## **PROTOCOLE SANITAIRE**

**ANNÉE SCOLAIRE 2020-2021**

**Guide relatif au fonctionnement des écoles et établissements  
scolaires dans le contexte COVID-19**

**Novembre 2020**





# Restez à la maison, en cas de symptômes

Adresse de contact :  
[cellule-sante@ecole-alsacienne.org](mailto:cellule-sante@ecole-alsacienne.org)

- Les parents d'élèves s'engagent à ne pas mettre leurs enfants à l'école, au collège ou au lycée en cas de **fièvre (38 °C ou plus)** ou en cas d'**apparition de symptômes** évoquant la Covid-19 chez l'élève ou dans sa famille.
- De même, les élèves ayant été **testés positivement au SARS-Cov2**, ou dont **un membre du foyer** a été testé positivement, ou encore identifiés comme **contact à risque** ne doivent pas se rendre dans l'école ou l'établissement scolaire.
- Ils en informent le directeur ou le responsable d'établissement.
- Les personnels doivent s'appliquer les mêmes règles.



**Toux**



**Fièvre**



# Porter un masque

Le port du masque est obligatoire dans l'établissement et à ses abords pour tous les adultes et pour les élèves à partir du CP

Exceptions :

- Pendant la pratique sportive
- À la demi-pension, assis à sa table
- Les membres du personnel, lorsqu'ils sont seuls dans un bureau individuel

Les parents doivent veiller à fournir des masques à leurs enfants.

L'École alsacienne fournit des masques à ses équipes.





# Avec nos masques, nous nous protégeons, nous vous protégeons.

Se laver les mains avant de  
mettre son masque et après  
l'avoir retiré



Mettre et enlever le masque en  
le prenant par les lanières



Couvrir le nez et la  
bouche



Une fois posé, ne  
plus le toucher !



Après utilisation, le  
mettre dans un sac  
plastique et le jeter ou,  
s'il est en tissu, le laver à  
60°C pendant 30 min



**Le masque est un moyen de  
protection complémentaire  
qui ne remplace pas les  
gestes barrières.**



**#Jamaissansmonmasque**

**#les5e5**



# Avec nos masques, nous nous protégeons, nous vous protégeons.

Se laver les mains avant de  
mettre son masque et après  
l'avoir retiré



Mettre et enlever le masque en  
le prenant par les lanières



Couvrir le nez et la bouche



Une fois posé, ne plus le  
toucher !



Après utilisation, le mettre dans un sac  
plastique et le jeter ou, s'il est en tissu, le  
laver à 60°C pendant 30 min



**#les5e6**

**#Jamaissansmonmasque**



**Le masque est un moyen de protection complémentaire qui ne remplace pas les gestes barrières.**

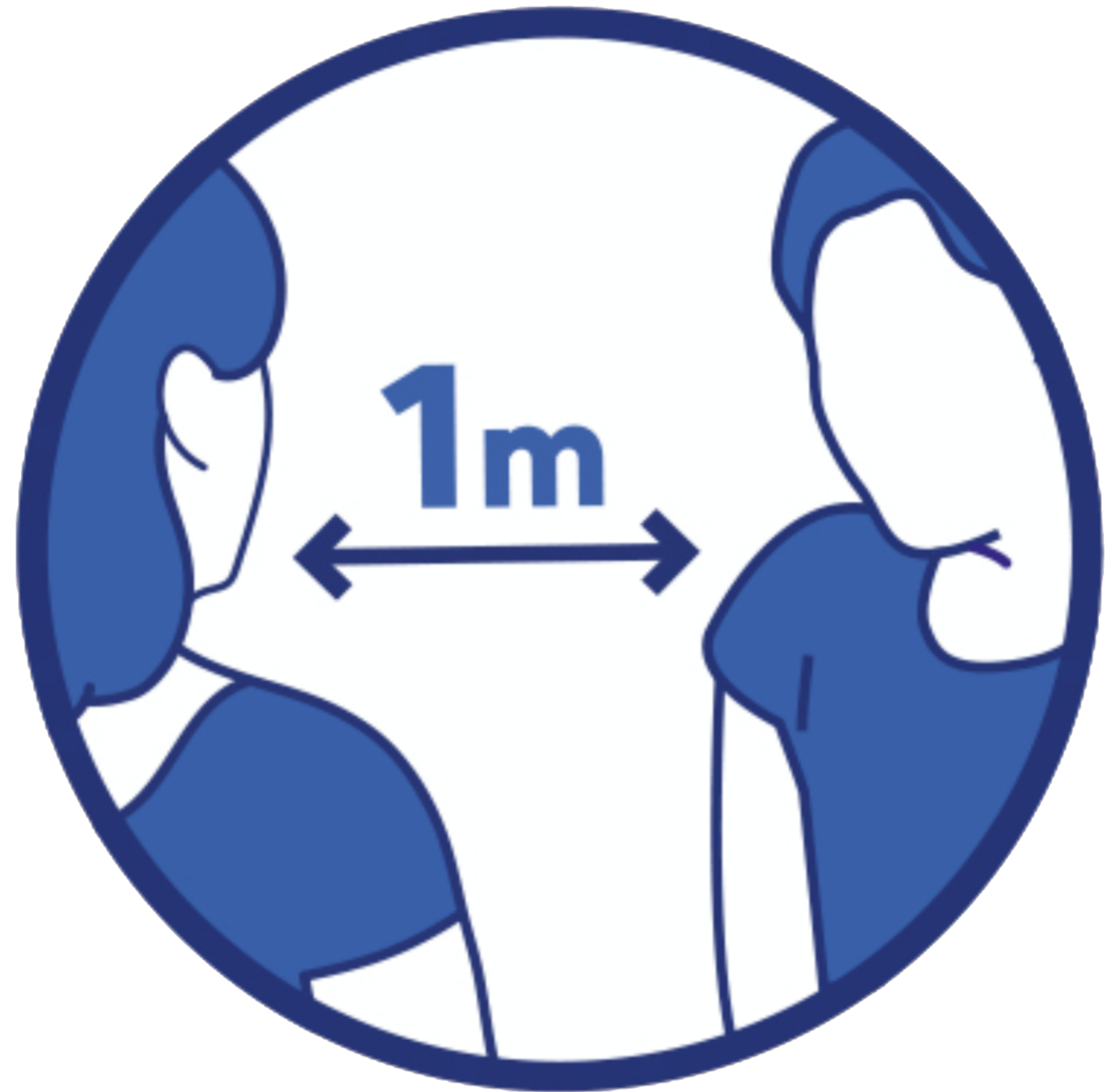




# Respecter la distanciation physique

Entre les élèves : à chaque fois  
que possible **dans les espaces  
clos**.

Point de vigilance : la file d'attente de  
la 1/2 pension.





# limiter le brassage des élèves

Nous limitons le plus possible le mélange d'élèves de niveaux différents.

👉 Un espace de récréation est défini pour chaque niveau de classe (voir page suivante)

👉 Les emplois du temps sont revus au collège-lycée pour que **chaque classe reste dans la même salle par demi-journée**, le plus possible

👉 Nous **limitons les réunions au théâtre**.





# Cours de récréation

Groupes	Mat/11e	10e/9e	8e/7e	6e	5e	4e	3e	2e	1e/Te
<b>Pause déjeuner</b>	Cour Babar	Jardin de direction (à partir du monument aux morts)	Terrain de Tennis, séparés en deux groupes	Cour des 6e	Jardins de la direction (jusqu'au monument aux morts, pelouses incluses)	Terrasse + Cour du foyer	Cour des sports P1	Cour des sports P2	Agora / Terrasse
<b>Récréations GC (10h45-11h ; 15h50-16h05)</b>				Cour des 6e	Jardins de la direction	Terrasse + Cour du foyer	Cour des sports	Terrain de tennis	Agora / Terrasse



# limiter le brassage des élèves : exceptions

- CDI : un carnet permet de noter les entrées et les sorties des élèves, l'accès est réservé aux élèves d'un même niveau par demi-journées, les tables sont nettoyées systématiquement
- Foyer : un carnet permet de noter les entrées et les sorties des élèves, l'accès est réservé aux élèves d'un même niveau par demi-journées, le matériel mis à disposition est limité et nettoyé systématiquement
- Permanence (604) : un carnet permet de noter les entrées et les sorties des élèves, seuls les élèves d'un même niveau peuvent être assis à la même table de travail, les tables sont nettoyées systématiquement
- Activités périscolaires : activités annexes (ateliers), association sportive, études, EntrAide : les groupes d'élèves sont fixes, le brassage entre niveaux différents est limité

Les équipes responsables des différents lieux et activités veillent à la bonne application de ces mesures.





# Voyages, sorties

👉 les voyages, échanges et classes de découvertes sont suspendus jusqu'en **juin 2021**

👉 les sorties sont suspendues jusqu'à nouvel ordre





# Respecter les gestes de protection

Les gestes de protection rappelés ci-après, doivent être appliqués en permanence, partout, et par tout le monde. À l'heure actuelle, ce sont les mesures de prévention individuelles les plus efficaces contre la propagation du virus.



**Se laver régulièrement les mains ou utiliser une solution hydro-alcoolique**



**Tousser ou éternuer dans son coude ou dans un mouchoir**



**Se moucher dans un mouchoir à usage unique puis le jeter**



**Saluer sans serrer la main et arrêter les embrassades**



# Se laver les mains

Le lavage des mains doit être réalisé, au minimum :

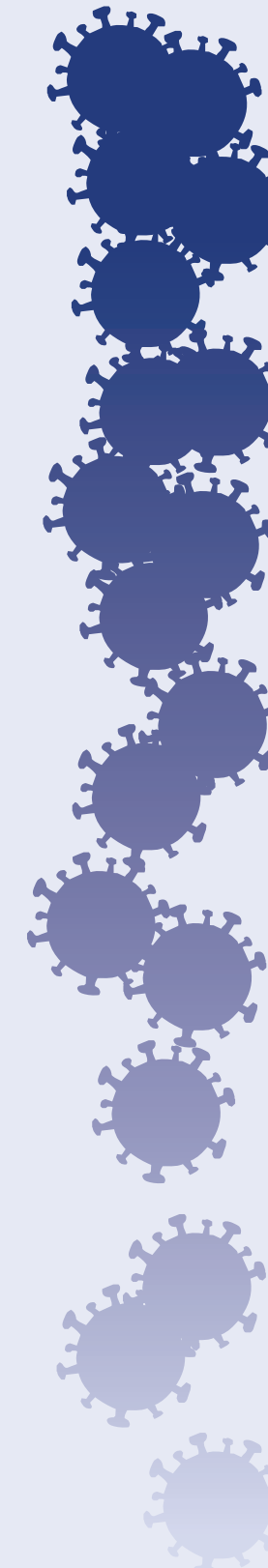
- à l'arrivée
- avant chaque repas
- après être allé aux toilettes
- avant et après chaque récréation
- le soir avant de rentrer chez soi ou dès l'arrivée au domicile

## ALERTE CORONAVIRUS COMMENT SE LAVER LES MAINS ?



**30**  
secondes

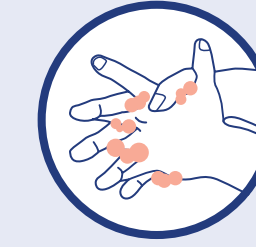
Se laver les mains à l'eau et au savon pendant 30 secondes est la mesure d'hygiène la plus efficace pour prévenir la transmission de tous les virus.



Frottez-vous les mains,  
paume contre paume



Lavez le dos des mains



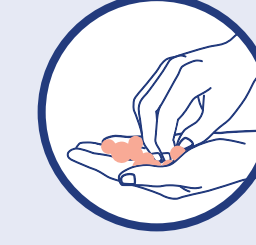
Lavez entre les doigts



Frottez le dessus des doigts



Lavez les pouces



Lavez aussi le bout des doigts  
et les ongles



Séchez-vous les mains avec une  
serviette propre ou à l'air libre



# Faire du sport

Le respect des règles sanitaires permet de pratiquer la plupart des activités physiques, à l'exception des sports impliquant un contact entre élèves

👉 Au collège - lycée et élémentaire : port du masque est obligatoire (gymnase ou espaces extérieurs). **En revanche, le port du masque n'est pas possible lors de la pratique physique. Il est alors important de faire respecter par les élèves la distanciation physique (2m si possible).**

👉 Les élèves viennent à l'École en tenue afin de limiter l'utilisation des vestiaires.

👉 Le matériel commun est désinfecté régulièrement et fréquemment.

👉 L'AS peut avoir lieu mais les rencontres entre établissements sont annulées.

👉 Au lycée : les cours d'éducation physique et sportive ont lieu en demi-groupes pour le lycée à partir du mercredi 18 novembre 2020.





# Déjeuner à la demi-pension

- 👉 Les élèves déjeunent par niveau de classe (les 6e mangent avec les 6e, les 5e avec les 5e, etc.). Dans ce but, les emplois du temps sont modifiés au collège-lycée à compter du 5/11/2020
- 👉 Les tables du réfectoire sont nettoyées et désinfectées après chaque service.
- 👉 Les élèves et les adultes, assis à leur table, peuvent retirer leur masque.





# Déjeuner des élèves externes

👉 Depuis le 9/11/2021 : Plusieurs salles surveillées et nettoyées avant et après les repas, sont mises à disposition des élèves externes, entre 12h30 et 13h30.

	6e	5e	4e	3e	2e	1e/Te
Lundi	s. 321	s. 224	s. 522	s. 102	s. 612	Agora + autre salle
Mardi	s. 321	s. 224	s. 103	s. 111	s. 614	Agora + autre salle
Mercredi	Demi-pension (zone F) Et, en cas de devoir sur table pour les lycéens, ajout de l'Agora.					
Jeudi	s. 311	s. 332	s. 222	s. 115	s. 224	Agora + autre salle
Vendredi	s. 322	s. 224	s. 522	s. 115	s. 614	Agora + autre salle








**NETTOYER ET DÉSINFECTER**





# Ventilation des locaux



👉 L'aération des locaux est la plus fréquente possible et durant au moins 15 minutes à chaque fois.

👉 Les salles de classe ainsi que tous les autres locaux occupés pendant la journée sont aérés le matin avant l'arrivée des élèves, pendant chaque récréation, au moment du déjeuner et pendant le nettoyage des locaux.

👉 Cette aération doit avoir lieu au minimum toutes les 2 heures.



# Le nettoyage et la désinfection



Un **nettoyage des sols et des grandes surfaces** (tables, bureaux) est réalisé au minimum **une fois par jour**.

Un nettoyage désinfectant des **surfaces les plus fréquemment touchées par les élèves et personnels** dans les salles, ateliers et autres espaces communs (comme les poignées de portes) est également réalisé **au minimum une fois par jour**.

Les **tables du réfectoire** sont nettoyées et désinfectées **après chaque service**.

L'accès aux jeux, aux bancs et espaces collectifs extérieurs est autorisé. La mise à disposition d'objets partagés au sein d'une même classe ou d'un même groupe constitué (ballons, jouets, livres, jeux, journaux, dépliants réutilisables, crayons, etc.) est permise.





**COMMUNIQUER ET INFORMER**



# Communiquer et informer

- Information des **professeurs et membres du personnel**, lors des journées pédagogiques de rentrée
- Information de tous les **élèves** lors de leur premier cours
- **Protocole** adressé par mail à tous les membres de la communauté scolaire et publié sur le site Internet
- Réunions d'information pour tous les parents en début d'année scolaire
- **Campagne d'affichage**





# Campagne d'affichage



**COVID-19**

## FACE AU CORONAVIRUS : LES BONS GESTES À ADOPTER

Si tu es malade, reste à la maison.

- 

**1** Lave-toi les mains avec du savon, très régulièrement.
- 

**2** Tousse et étourne dans le pli de ton coude et loin de tes amis.
- 

**3** Utilise des mouchoirs en papier et jette-les à la poubelle.
- 

**4** Salue tes amis de loin.
- 

**5** Respecte une distance de 1 mètre (2 grands pas) entre toi et les autres.
- 

**6** Évite de toucher ton visage (nez, bouche, yeux).

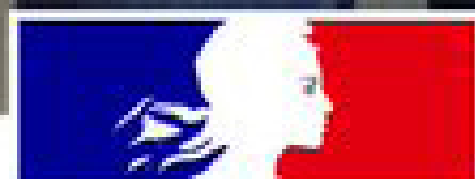
© Illustrations : F. Kucia - Création Éditions spéciales Play Bac

 [GOUVERNEMENT.FR/INFO-CORONAVIRUS](https://www.gouvernement.fr/info-coronavirus)  **0 800 130 000**  
(appel gratuit)



Même en dehors du lycée,  
gardez vos distances.  
On peut tous être touchés,  
alors on doit tous se protéger.

**CAMPAGNE D’AFFICHAGE**





Le virus circule  
toujours.

**En famille, comme  
entre amis, arrêtez  
les embrassades.**

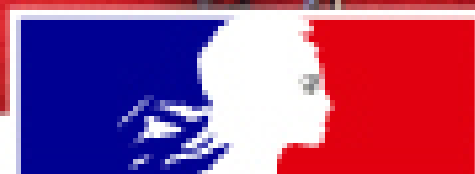
**CAMPAGNE D’AFFICHAGE**





Même entre amis,  
gardez vos distances et portez  
un masque.

# CAMPAGNE D’AFFICHAGE





# Campagne d'affichage

INFORMATION CORONAVIRUS

COVID-19

## PROTÉGEONS-NOUS LES UNS LES AUTRES



Se laver régulièrement  
les mains ou utiliser une  
solution hydro-alcoolique



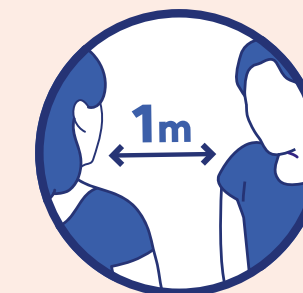
Tousser ou éternuer  
dans son coude  
ou dans un mouchoir



Se moucher dans  
un mouchoir à usage unique  
puis le jeter



Éviter  
de se toucher  
le visage



Respecter une distance  
d'au moins un mètre  
avec les autres



Saluer  
sans serrer la main  
et arrêter les embrassades



Porter un masque quand la distance d'un mètre ne peut pas  
être respectée et dans tous les lieux où cela est obligatoire



[GOUVERNEMENT.FR/INFO-CORONAVIRUS](https://www.gouvernement.fr/info-coronavirus)



**0 800 130 000**  
(appel gratuit)



# Campagne d'affichage

COVID-19

## BIEN UTILISER SON MASQUE

### Comment mettre son masque



Bien se laver  
les mains



Mettre les élastiques  
derrières  
les oreilles

ou



Nouer les lacets  
derrière  
la tête et le cou



Pincer le bord rigide  
au niveau du nez,  
s'il y en a un, abaisser  
le masque en dessous  
du menton et ne plus  
le toucher

### Comment retirer son masque



Se laver les mains  
et enlever le masque  
en ne touchant  
que les lacets  
ou les élastiques



Après utilisation,  
le mettre dans un sac  
plastique et le jeter

ou



s'il est en tissu,  
le laver à 60°  
pendant 30 min



Bien se laver  
les mains  
à nouveau

**Le masque est un moyen de protection complémentaire  
qui ne remplace pas les gestes barrières**



[GOUVERNEMENT.FR/INFO-CORONAVIRUS](https://www.gouvernement.fr/info-coronavirus)



**0 800 130 000**  
(appel gratuit)



# Campagne d'affichage

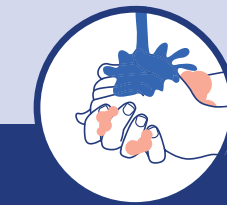




# Campagne d'affichage

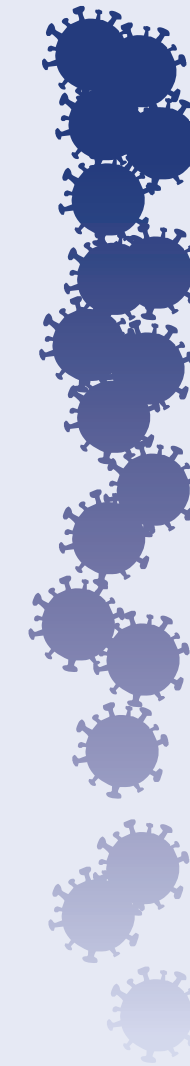
COVID-19

## ALERTE CORONAVIRUS COMMENT SE LAVER LES MAINS ?



30  
secondes

Se laver les mains à l'eau et au savon pendant 30 secondes est la mesure d'hygiène la plus efficace pour prévenir la transmission de tous les virus.



Frottez-vous les mains,  
paume contre paume



Lavez le dos des mains



Lavez entre les doigts



Frottez le dessus des doigts



Lavez les pouces



Lavez aussi le bout des doigts  
et les ongles



Séchez-vous les mains avec une  
serviette propre ou à l'air libre

Si vous n'avez pas d'eau et de savon, faites la même chose avec du gel hydro alcoolique.



GOUVERNEMENT.FR/INFO-CORONAVIRUS  
(INFORMATION IN FRENCH)



0 800 130 000  
(toll-free)



# Campagne d'affichage





# Campagne d'affichage



On se touche le visage  
des **CENTAINES** de fois par jour.  
Autant le faire avec les mains propres.



[GOUVERNEMENT.FR/INFO-CORONAVIRUS](https://www.gouvernement.fr/info-coronavirus)

**0 800 130 000**  
(appel gratuit)



# Campagne d'affichage

COVID-19

## RECOMMANDATIONS AUX PROFESSEURS ÉCOLE PRIMAIRE

- 

Si je ressens des symptômes évocateurs de la Covid-19, je ne me rends pas à l'école.
- 

Je porte un masque.
- 

Les élèves n'utilisent des solutions hydroalcooliques que sous la surveillance étroite d'un adulte.
- 

J'aère régulièrement la salle de classe.

 [GOUVERNEMENT.FR/INFO-CORONAVIRUS](https://www.gouvernement.fr/info-coronavirus)  **0 800 130 000**  
(appel gratuit)



# Campagne d'affichage

**COVID-19**

## RECOMMANDATIONS AUX PROFESSEURS COLLÈGE ET LYCÉE

- 

**Si je ressens des symptômes évocateurs de la Covid-19, je ne me rends pas dans l'établissement.**
- 

**Je porte un masque.**
- 

**Je veille à ce que les élèves portent un masque.**
- 

**J'aère régulièrement la salle de classe.**

 [GOUVERNEMENT.FR/INFO-CORONAVIRUS](https://www.gouvernement.fr/info-coronavirus)  **0 800 130 000**  
(appel gratuit)



# Campagne d'affichage



**COVID-19**

**SI JE SUIS MALADE,  
JE RESTE À LA MAISON**

-  Si j'ai de la fièvre le matin (38°C), je reste chez moi.
-  Si je ne me sens pas bien en classe, je prévient mon professeur.
-  J'attends que mes parents viennent me chercher et je porte un masque.
-  Je reste chez moi jusqu'à ce que je sois guéri.

 [GOUVERNEMENT.FR/INFO-CORONAVIRUS](https://www.gouvernement.fr/info-coronavirus)  **0 800 130 000**  
(appel gratuit)



# Campagne d'affichage

COVID-19

## GRANDS PRINCIPES DU NETTOYAGE



**Le nettoyage des locaux est assuré au moins une fois par jour.**



**Les surfaces fréquemment touchées sont désinfectées au minimum une fois par jour.**



**Aération des locaux pendant le nettoyage.**



**Les tables du réfectoire sont nettoyées et désinfectées après chaque service.**



**Les usagers veillent particulièrement à maintenir les locaux propres pour soutenir le personnel de nettoyage.**



[GOUVERNEMENT.FR/INFO-CORONAVIRUS](https://www.gouvernement.fr/info-coronavirus)



**0 800 130 000**  
(appel gratuit)



# Gérer les cas suspects, avérés ou contacts à risque

Voir sur notre site Internet, notre protocole détaillé :

[Covid19 - Protocole de gestion des cas suspects, cas avérés et contacts à risque](#)

Pour toute question : [cellule-sante@ecole-alsacienne.org](mailto:cellule-sante@ecole-alsacienne.org)



École alsacienne

## Covid19 - Protocole de gestion des cas suspects, cas avérés et contacts à risque

22/09/2020

Ce document décrit la conduite à tenir lorsqu'un élève a été diagnostiqué positif au covid-19, lorsqu'il a été en contact sans protection efficace avec une personne diagnostiquée positive au covid-19 ou bien lorsqu'il présente les symptômes de cette maladie. Par extension, le protocole est le même pour les adultes qui travaillent à l'École alsacienne.

Ce protocole complète notre protocole général ([covid-19 - Protocole sanitaire de l'École alsacienne](#)), il sera régulièrement mis à jour en fonction de l'évolution de la situation et des directives prises par nos autorités de tutelles.

Tous les élèves qui sont cas suspects, cas avérés ou cas contact et qui doivent rester isolés à leur domicile bénéficient de notre [plan d'enseignement à distance](#).

### Un élève présente des symptômes de la covid-19

Lorsqu'un élève présente des symptômes évocateurs de la covid-19 (fièvre supérieure à 38°C ou survenue brutale d'un ou plusieurs des signes cliniques suivants : toux avec fièvre ou sensation de fièvre, fatigue inexplicée, douleur musculaire inexplicée, maux de tête inhabituels, diminution ou perte du goût ou de l'odorat, diarrhée), les parents doivent :

1. isoler l'enfant au domicile (il ne suffit pas de garder l'enfant à domicile, il faut l'isoler de ses proches et de ses camarades) ;
2. consulter le médecin traitant ;
3. prévenir notre Cellule santé : [cellule-sante@ecole-alsacienne.org](mailto:cellule-sante@ecole-alsacienne.org) (merci d'indiquer le nom et



**JAMAIS SANS MON MASQUE**







École alsacienne - 6 janvier 2021